

# Covid-19 IV. vlna

CAWI výzkum

**N = 2 085 respondentů**

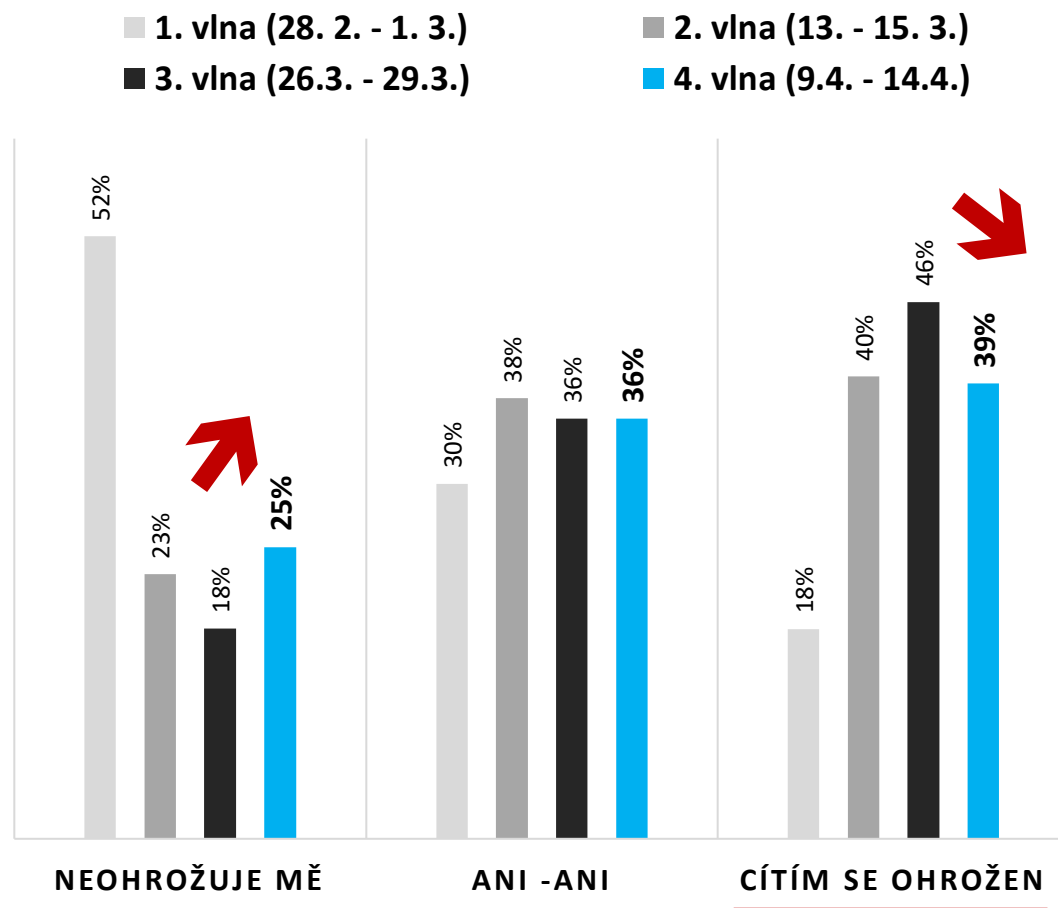
9. – 14. 4. 2020

*1. vlna: CAWI výzkum  
N = 774 respondentů  
28.2. – 2.3. 2020*

*2. vlna: CAWI výzkum  
N = 1 253 respondentů  
13. – 16. 3. 2020*

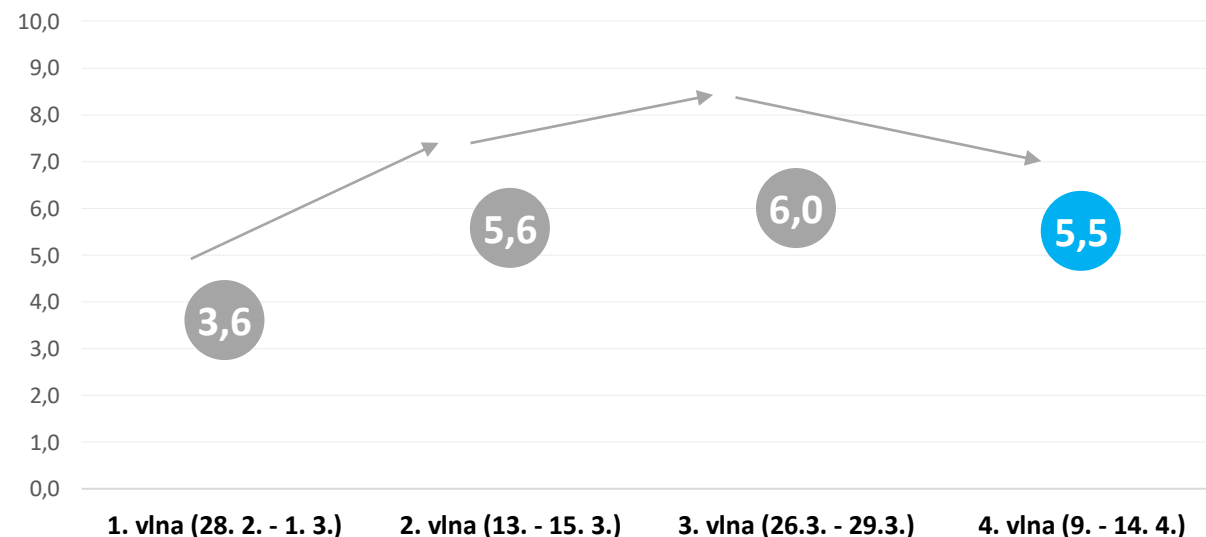
*3. vlna: CAWI výzkum  
N = 3 725 respondentů  
26. – 29. 3. 2020*

# Za jak závažné riziko považujete virus Covid-19 pro Vás osobně?



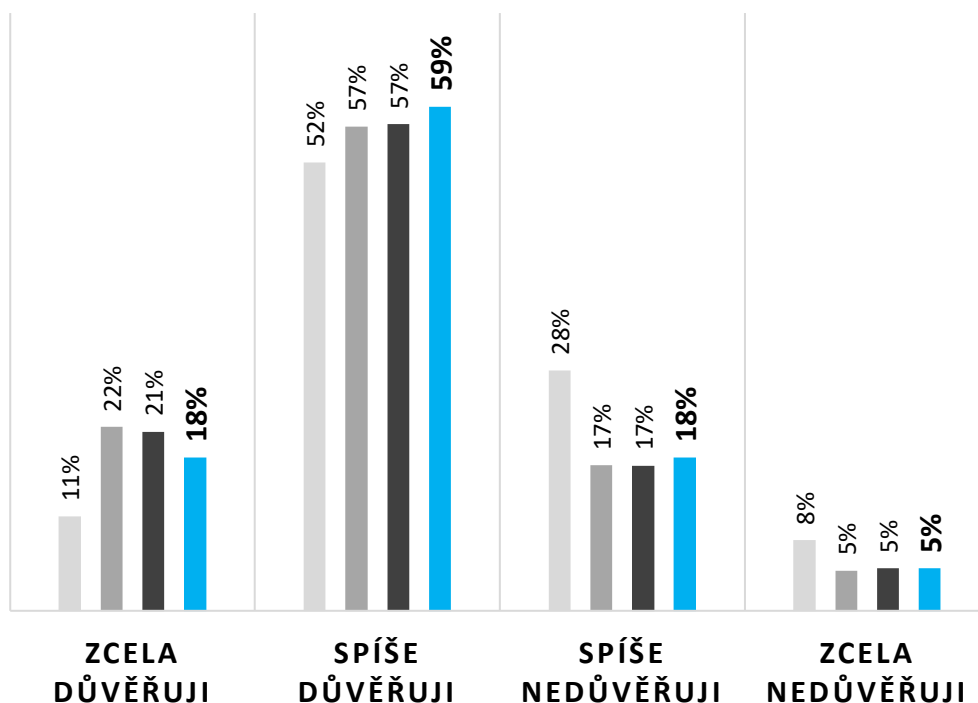
Lidé po měsíci v karanténním režimu se začínají cítit méně ohroženi virem. Může to být jednorázový výkyv podpořený pozitivní komunikací od expertů, která přišla před Velikonocemi a která také následně vedla v některých případech k menšímu dodržování mimořádných opatření (sdružování, nošení roušky atd.). Ale také se může jednat o začátek trendu, který souvisí s určitým „zvyknutím si“ na novou skutečnost.

Mírný pokles je patrný také při sledování průměrného čísla pocitu ohrožení, který se vrátil na hodnoty z poloviny března, kdy začala karanténní opatření v ČR.



# V případě vypuknutí epidemie, jak důvěřujete našemu státu, že situaci zvládne?

■ 1. vlna (28. 2. - 1. 3.) ■ 2. vlna (13. - 15. 3.)  
 ■ 3. vlna (26.3. - 29.3.) ■ 4. vlna (9.4. - 14.4.)



Důvěra ve stát se pohybuje stále kolem 80% a je dlouhodobě téměř neměnná.

Vyšší důvěru vykazují senioři, ale také ženy, naopak muži a nejmladší generace jsou skeptičtější.

Důvěra 77%

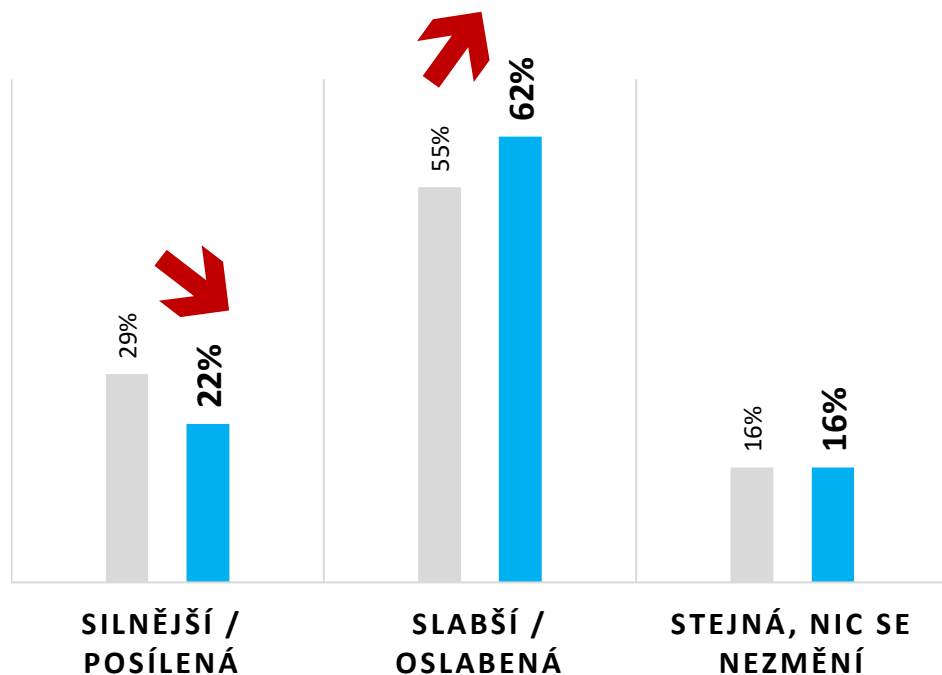


Nedůvěra 23%



# Myslíte si, že Česká republika z této krize CELKOVĚ vyjde:

■ 3. vlna (26.3. - 29.3.) ■ 4. vlna (9.4. - 14.4.)

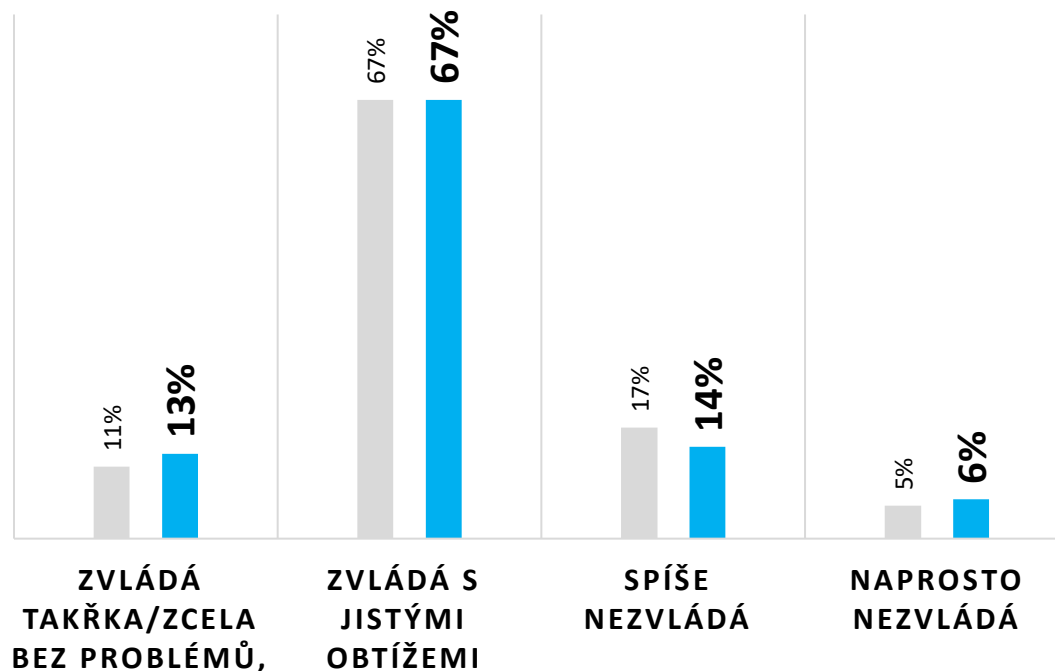


Počet ekonomických a společenských optimistů začíná klesat, v současné době jich je necelá čtvrtina, zatímco dvě třetiny populace předpokládají, že ČR bude krizí oslabená.

Oslabení očekávají více ženy, ale také nejmladší generace do 34 let. Nejsou patrné žádné významné rozdíly mezi kraji nebo menšími a většími sídly nebo mezi zaměstnanci a podnikateli.

# Vláda ČR podle Vás epidemii zvládá / nezvládá?

■ 3. vlna (26.3. - 29.3.) ■ 4. vlna (9.4. - 14.4.)

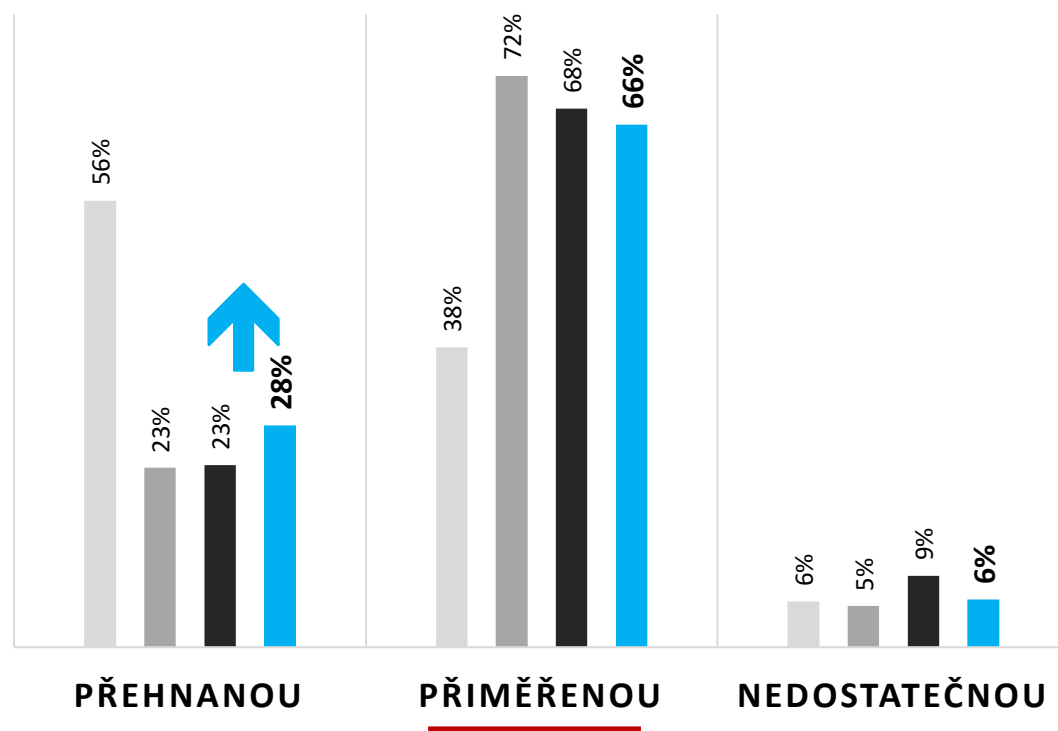


Také po dvou týdnech se většina lidí shodne na tom, že určité potíže vláda určitě má, ale přeci jen je situace z vládní strany spíše zvládnutá než nezvládnutá.

Nejméně kritičtí jsou vůči vládě senioři a naopak nejvíce lidé s vysokoškolským vzděláním nebo nejmladší generace, ale také v tomto případě deklarují nezvládnutí ve zhruba čtvrtině případů.

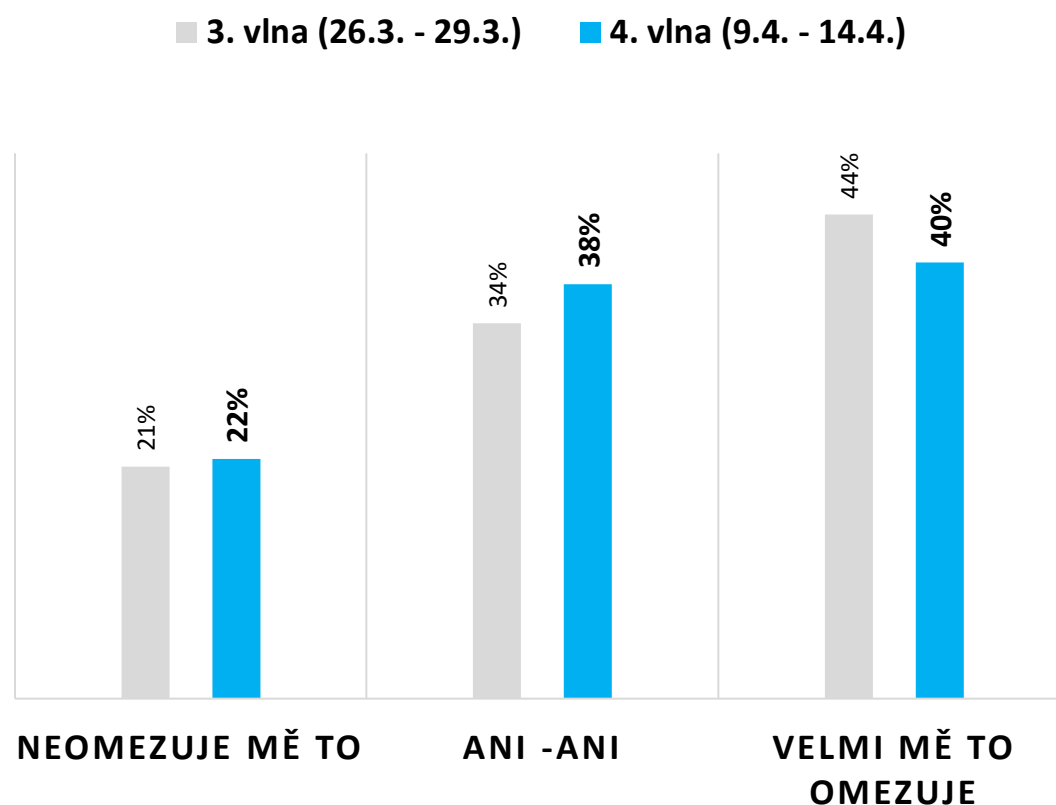
# Považujete informovanost o epidemii Covid-19 za:

- 1. vlna (28. 2. - 1. 3.)
- 2. vlna (13. - 15. 3.)
- 3. vlna (26.3. - 29.3.)
- 4. vlna (9.4. - 14.4.)



Informovanost stále většina vnímá jako přiměřenou, ale přeci jen s přibývajícím časem mírně narůstá pocit, že už je informací příliš mnoho a příliš často. Zcela jistě je to dáno faktem, že téměř veškeré zpravodajství se primárně zabývá situací kolem pandemie a neřeší se jiná problematika.

# Do jaké míry Vás současná karanténní opatření omezují?



**Průměrná hodnota dosahuje 5,6 tj. lze to chápat jako 56% pocit omezení a oproti minulé vlně došlo k mírnému poklesu (z hodnoty 6 na hodnotu 5,6).**

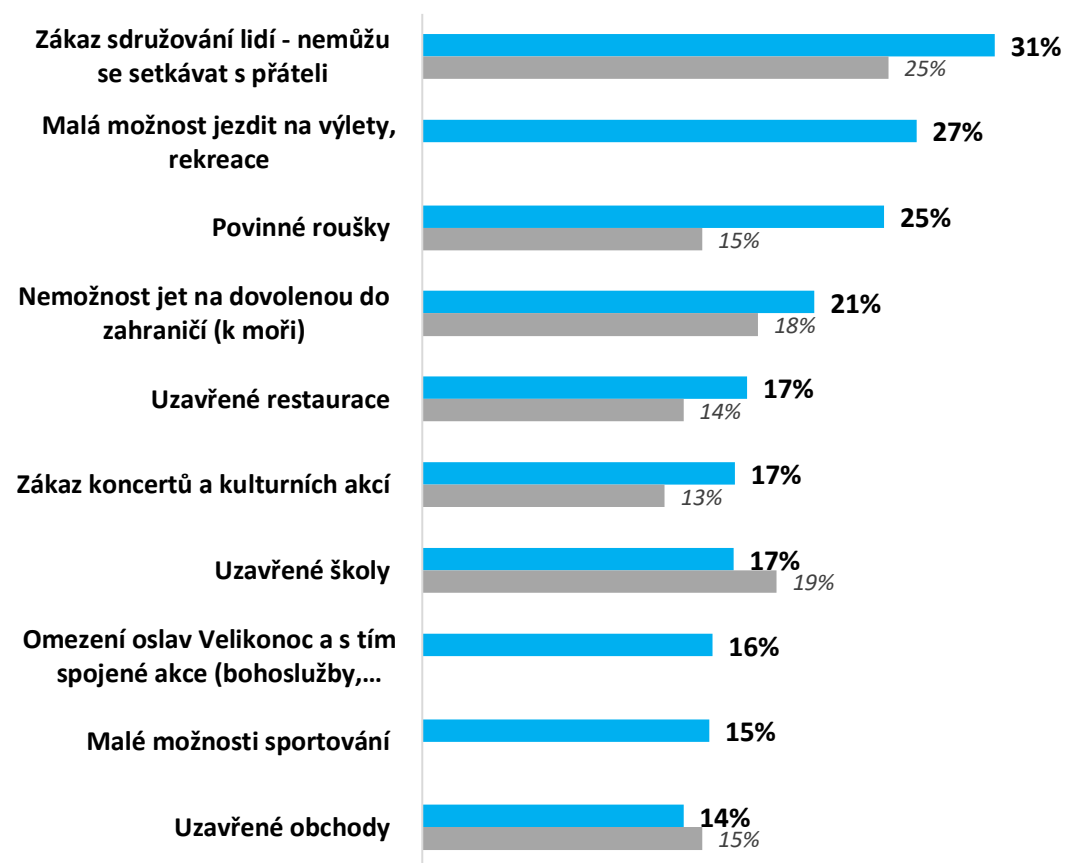
*(0= vůbec mě neomezuji, 10=velmi mě omezují)*

Nejsou dramatické rozdíly mezi jednotlivými skupinami obyvatel. Omezeny se trochu více cítí ženy, mladší lidé a také lidé s vyšším vzděláním nebo lidé ve velkých městech (pro městské obyvatelstvo je karanténa větší zásah do jejich životního stylu).

# Jak moc Vám vadí následující opatření?

## Která opatření lidem HODNĚ VADÍ?

■ 4. vlna (9.4. - 14.4.) ■ 3. vlna (26.3. - 29.3.)



S postupujícím časem se dopad některých karanténních opatření začíná více objevovat v našem vnímání – více nám vadí, že se nemůžeme setkávat s ostatními lidmi (možná o to více, že jsme prožili velikonoční svátky, které tradičně bývají spojené s návštěvami a sdružováním).

Čtvrtině lidí hodně vadí omezená možnost rekreačních aktivit, to určitě souvisí s jarním počasím a chutí trávit více času venku.

A třetí opatření, které si uvědomujeme asi čím dál víc, je nošení roušek, které je také v teplejších dnech méně pohodlné, ale především už trvá možná pro někoho příliš dlouho.



# Co by měla podle Vašeho názoru vláda udělat po Velikonocích?

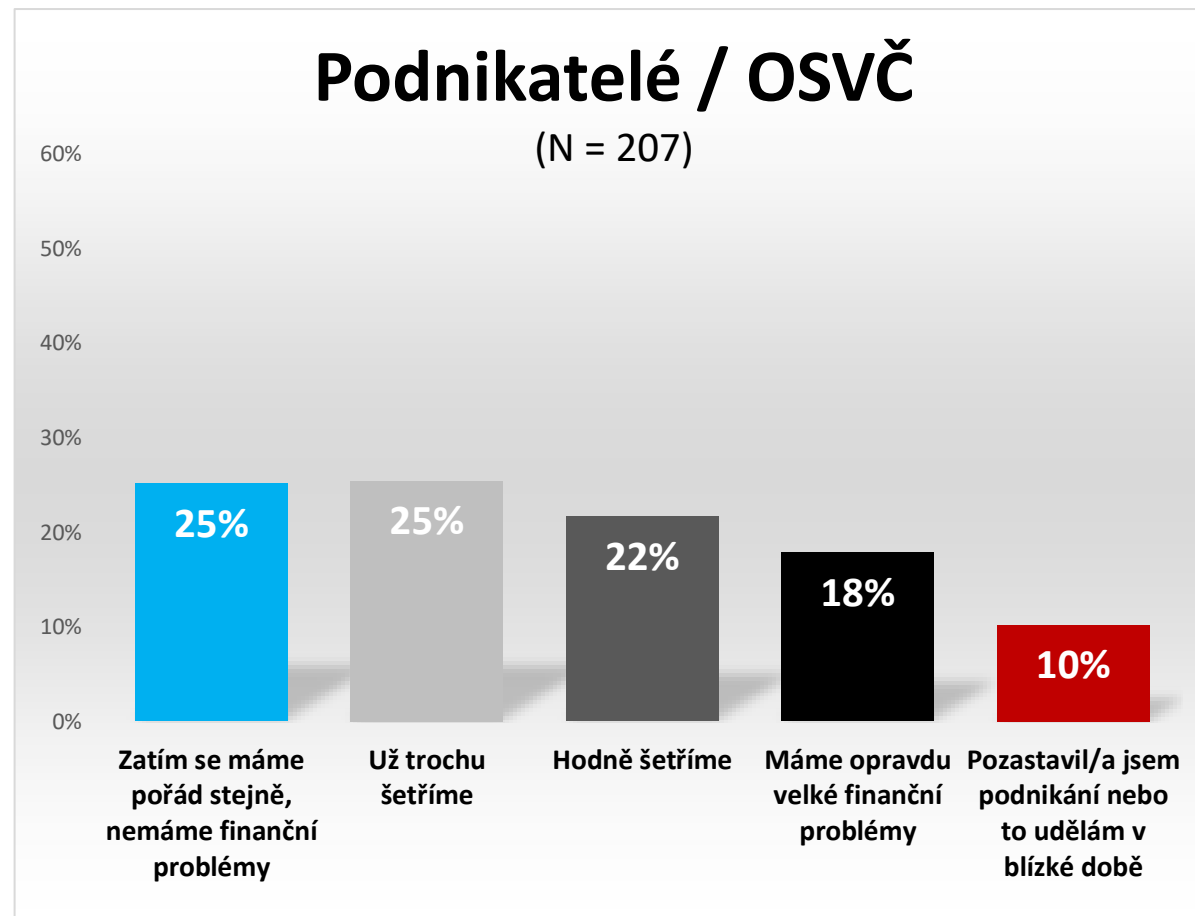
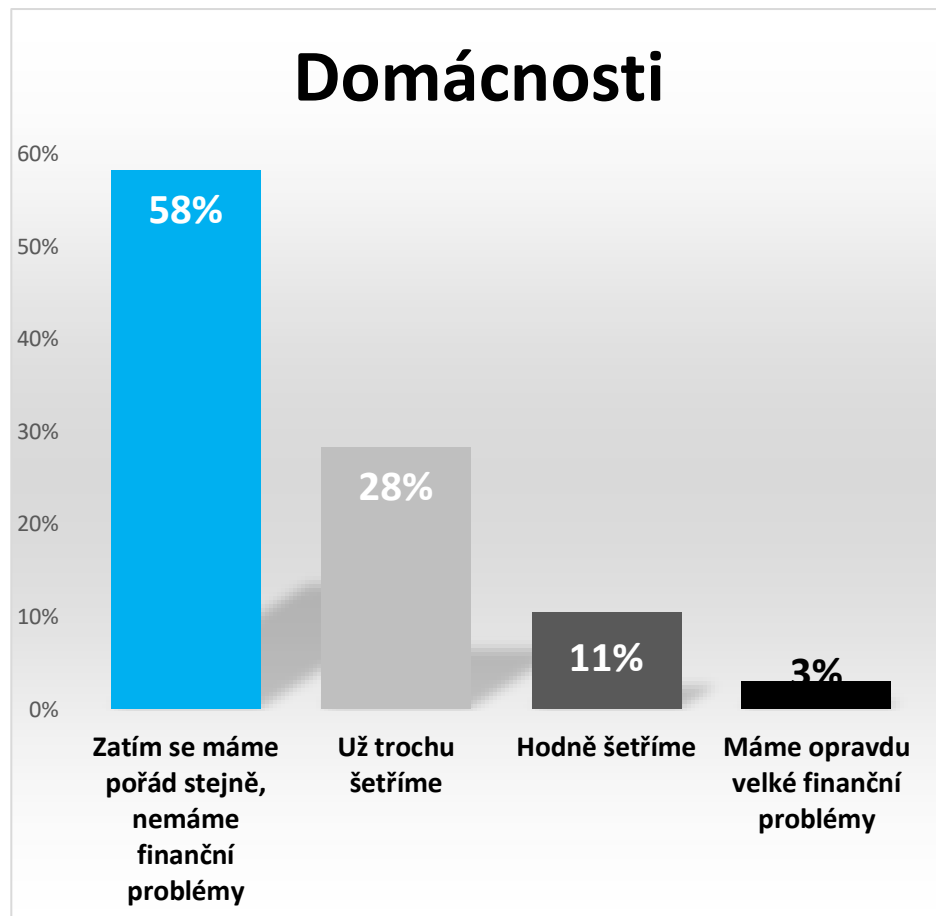


Chytrá karanténa získává největší podporu, ale není to podpora většinová. Je to ale varianta, která je nejvíce rovnoměrně zastoupena u všech sociodemografických skupin.

„Promořování“ populace je více sympatické mužům, lidem ve věku 30 – 60 let tj. ekonomicky aktivním a skupinám s vyšším formálním vzděláním. Tato skupina lidí se také nejméně obává koronavirové nákazy a na druhou stranu se cítí více omezována současnými opatřeními.

Plošná omezení více prosazují ženy a také lidé v seniorském věku. Zároveň má tato část populace největší obavy z nákazy a současná omezení jí vadí nejméně.

# Jak současnou situaci zvládáte v oblasti peněz a hospodaření?



# Ptejte se na podrobnosti, které Vás zajímají – rádi se s Vámi „potkáme“!

- Jsme profesionálové a rozumíme své práci** – naši výzkumníci umí moderovat diskusi, analyzovat data a také odprezentovat výsledky, které pro Vás budou mít smysl
- Pracujeme na míru** – nechceme Vaše potřeby formovat do našich šablon, ale flexibilně Vám vyjdeme vstříc
- Jsme féroví** a pokud vznikne ve výzkumu problém, tak ho budeme řešit – vždy uděláme maximum, abyste dostali kvalitně odvedenou práci
- Jako Vaši partneři budeme mít zásadní cíl** – abyste byli stále úspěšnější
- Nabízíme kvalitní lidské vztahy**, protože výzkum je především o porozumění



Jana Hamanová  
ředitelka výzkumu  
e-mail: [jhamanova@scac.cz](mailto:jhamanova@scac.cz)  
tel: 732 150 284  
SC&C s.r.o., Americká 21, Praha 2  
[www.scac.cz](http://www.scac.cz)